

ВНИМАНИЕ

- В случае, если какая либо информация, в данном руководстве не понятна или неверна на Ваш взгляд, просьба позвонить нам по телефону 8 (800) 100-2132
- Допустимы некоторые отличия между описанием представленным здесь и реальным устройством, т.к. наша продукция постоянно совершенствуется.
- Приносим свои извинения, если данное руководство содержит не все последние обновления.

Спасибо.



FOX VDP PART 20221226880000



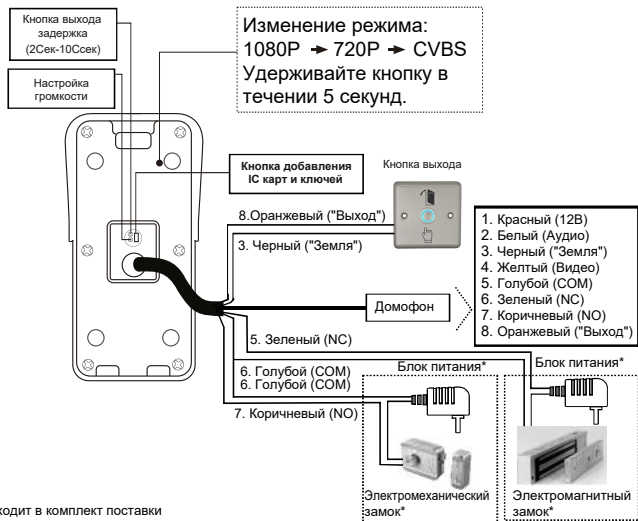
ВЫЗЫВНАЯ AND ВИДЕОПАНЕЛЬ

ИНСТРУКЦИЯ ПОЛЬЗОВАТЕЛЯ

FX-CP33A (ГРАФИТ)

FX-CP38A (ГРАФИТ)

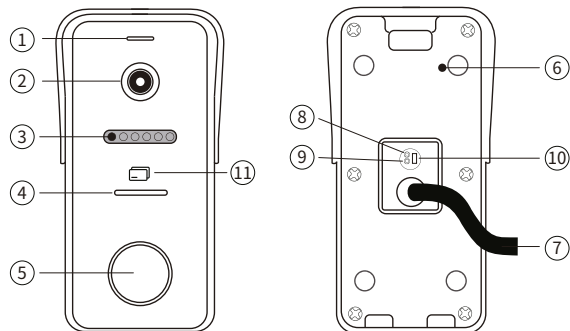
ОСНОВНЫЕ ХАРАКТЕРИСТИКИ



* - не входит в комплект поставки

	FX-CP33A	FX-CP38A
Сенсор	1/2.7" CMOS	
Разрешение	AHD1080P/720P/CVBS	
Угол обзора	120 град.	
Мин.освещенность	0 лк (ИК вкл.)	
Объектив	2,7 мм	
Выход видеосигнала	1,0 В 75 Ом	
Подключение	4-х проводное	
Контроллер и считыватель	Нет	Встроен
Питание	12 Вольт от домофона	
Максимальное потребление	1,5 Вт (при вкл. ИК)	
Рабочая температура	-40...+50С	

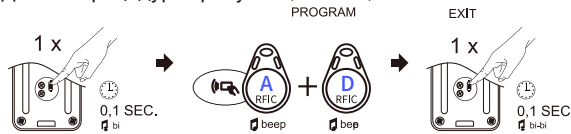
ОПИСАНИЕ



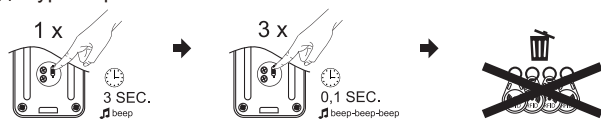
①	МИС	Микрофон
②	Камера	Камера с широкоугольным объективом
③	ИК диоды	Датчик освещенности ИК подсветка для работы ночью
④	Спикер	Устройство вывода звука
⑤	Вызов	Кнопка вызова для посетителя
⑥	Режим	Кнопка смены видео режима
⑦	Кабель	Кабель подключения
⑧	Задержка	Настройка задержки выхода от 2с до 10с
⑨	Громкость	Регулировка громкости
⑩	Настройка	Кнопка контроллера (только в FX-CP38A)
⑪	Карта	Считыватель карт (только в FX-CP38A)

РАБОТА С КОНТРОЛЛЕРОМ

А. Короткое нажатие на кнопку контроллера, после одиночного звукового сигнала, переведет панель в режим добавления мастер ключей, повторное нажатие переведет панель в дежурный режим.
ВНИМАНИЕ: Мастер ключи **A (ADD)** и **D (DEL)** уже добавлены!
Данная процедура требуется, только, после полной очистки памяти.



В. Длительное нажатие более 3-х секунд на кнопку контроллера, после тройного звукового сигнала, удалит все добавленные ранее ключи и карты. По окончании операции панель перейдет в дежурный режим.



РАБОТА С МАСТЕР КЛЮЧАМИ A (ADD) и D (DEL)

А. Поднесите мастер ключ "А" синего цвета к контроллеру, для активации режима добавление ключей. Добавьте гостевые ключи, поднеся их поочередно к считывателю.
Повторное прикосновение мастер ключа переведет панель в дежурный режим.



А. Поднесите мастер ключ "D" синего цвета к контроллеру, для активации режима удаления ключей. Удалите гостевой ключ.
Повторное прикосновение мастер ключа переведет панель в дежурный режим.

УПРАВЛЕНИЕ ЗАМКОМ

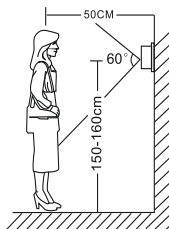
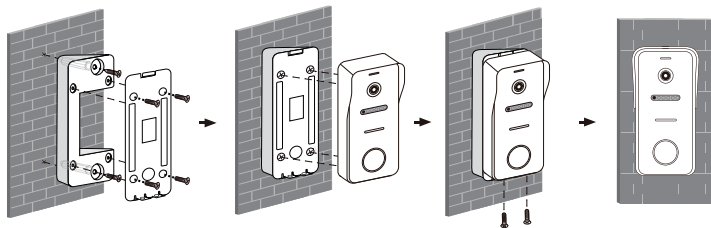
Открытие замка может осуществляться двумя способами:

- 1: Через реле NC, NO, COM
Длительность открытия может быть настроена от 2 до 10 сек. с помощью резистора на обратной стороне панели.
- 2: С помощью кнопки "ВЫХОД"

БЛОК ПИТАНИЯ

- 1: Питание панели от домофона осуществляется в пределах от 5В до 12В
- 2: Внешний блок питания необходимо использовать если панель не подключена к домофону, а используется как внешнее устройство.
- 3: Подача питания от домофона и от внешнего источника питания допускается, в том случае, если питания от домофона не достаточно или домофон не поддерживает постоянные 5В по линии питания.

СХЕМА МОНТАЖА ВЫЗЫВНОЙ ПАНЕЛИ



- Не размещайте вызывную панель напротив яркого источника света или солнца
- Не устанавливайте вызывную панель в агрессивной среде, такие как высокая температура, открытые осадки, высокая влажность, пыль и т.п.
- Наиболее эффективное расположение вызывной панели, в том случае, когда она располагается на уровне глаз посетителя