

ВНИМАНИЕ

- В случае, если какая либо информация, в данном руководстве не понятна или неверна на Ваш взгляд, просьба позвонить нам по телефону 8 (800) 100-2132
- Допустимы некоторые отличия между описанием представленным здесь и реальным устройством, т.к. наша продукция постоянно совершенствуется.
- Приносим свои извинения, если данное руководство содержит не все последние обновления.

Спасибо.



FOX VDP PART 20220911880000

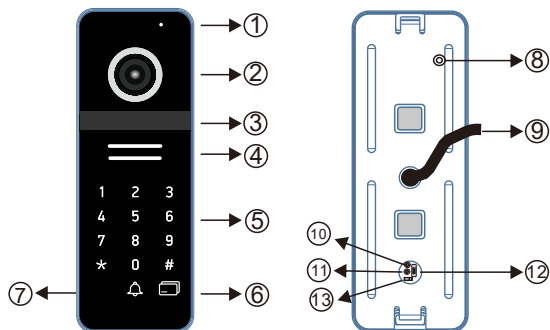


ВЫЗЫВНАЯ КОДОВАЯ ВИДЕОПАНЕЛЬ

ИНСТРУКЦИЯ ПОЛЬЗОВАТЕЛЯ

FX-CP29S (СЕРЕБРО)
FX-CP29A (ГРАФИТ)
FX-CP29B (ЧЕРНЫЙ)

ОПИСАНИЕ

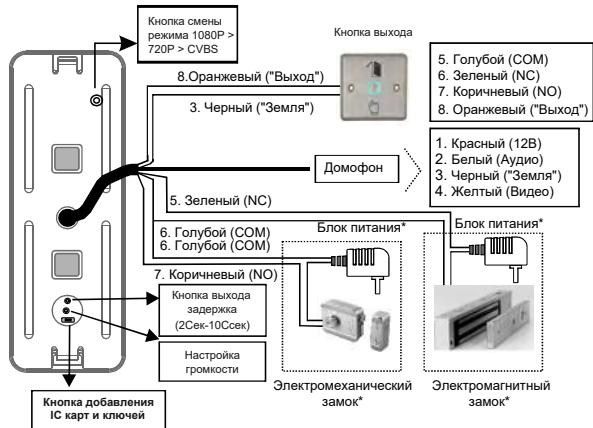


1

①	Микрофон	Приемник звуковых сигналов
②	Камера	Широкоугольная камера высокого разрешения АHD1080P
③	ИК диод	1: День - ИК выключен 2: Ночь - ИК включен
④	Динамик	Разговор и звуковое оповещение
⑤	Клавиатура	Открытие двери паролем, клавиши программирования
⑥	RFID ключ	Поддержка ISO/IEC 14443 (13.56MHz): Mifare, NFC, ГОСТ Р ИСО/МЭК 14443.
⑦	Вызов	Кнопка вызова домофона
⑧	Кнопка смены видео формата	Для смены режима удерживайте кнопку 2-3 сек до щелчка ИК фильтра Режим перекл.: 1080P->720P->CVBS
⑨	Основной кабель	Основной кабель подключения
⑩	Задержка	Время задержки открытия двери
⑪	Звук	Настройка громкости звука
⑫	Кнопка программир.	Кнопка добавления и удаления RFID ключей
⑬	Индикатор	Световой индикатор программирования

2

Изменение режима: 1080P --> 720P --> CVBS
 Удерживайте кнопку в течении 5 секунд.

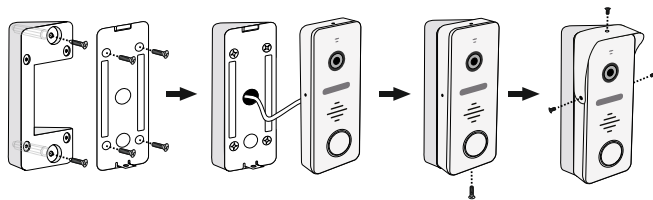


* - не входит в комплект поставки

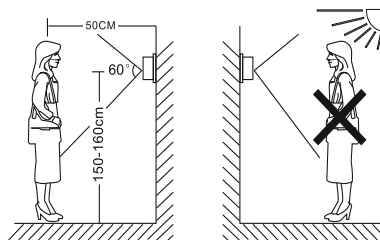
	FX-CP29
Сенсор	1/2.7" CMOS
Разрешение	AHD1080P/720P/CVBS
Угол обзора	120 град.
Мин. освещенность	0 лк (ИК вкл.)
Объектив	2,7 мм
Выход видеосигнала	1,0 В 75 Ом
Подключение	4-х проводное
Контроллер и считыватель	Встроен
Питание	12 Вольт DC
Максимальное потребление	1,5 Вт (при вкл. ИК)
Рабочая температура	-40...+50С

СХЕМА МОНТАЖА ВЫЗЫВНОЙ ПАНЕЛИ

Монтаж с угловым кронштейном

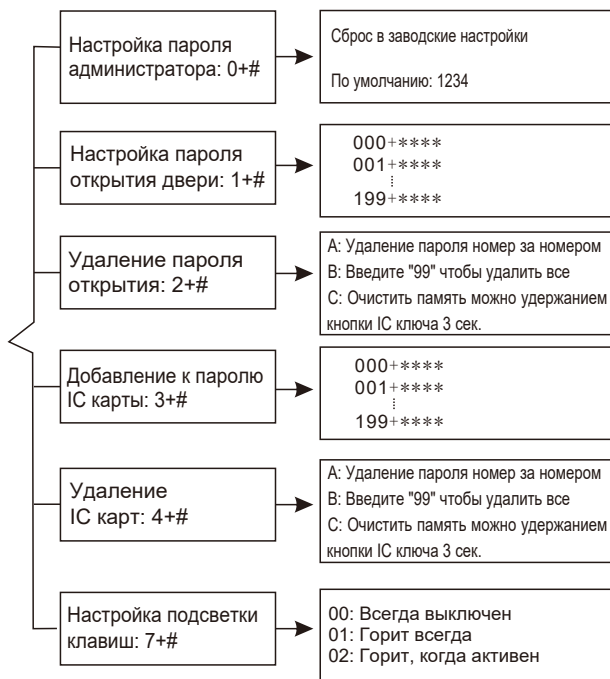


Выберите место для установки вызывной панели с учетом рекомендаций приведенных на рисунке.



- Не размещайте вызывную панель напротив яркого источника света или солнца
- Не устанавливайте вызывную панель в агрессивной среде, такие как высокая температура, открытые осадки, высокая влажность, пыль и т.п.
- Наиболее эффективное расположение вызывной панели, в том случае, когда она располагается на уровне глаз посетителя

ОСНОВНЫЕ ОПЕРАЦИИ



ИНСТРУКЦИЯ

Описание:

По умолчанию: пароль администратора **1234**;
Максимальное количество паролей - 200 шт.,
Максимальное количество карт - 200 шт.,

Примечание: для настройки используйте клавиши на лицевой панели.

Примечание: Пароль не может быть "0000"

0: Смена пароля администратора:

В режиме ожидания: введите пароль по умолчанию "1234" + "#" для входа в режим программирования, Нажмите "0" + "#" для смены пароля администратора. Введите новый пароль из 4-х цифр и нажмите "#" для подтверждения и возвращения в режим ожидания. Примечание: Если вы забыли пароль администратора, нажмите и удерживайте кнопку настройки IC ключей в течение 3 секунд, затем нажмите кнопку еще три раза подряд, аппарат издаст звуковой сигнал три раза и вернитесь в состояние заводских настроек.

Внимание, при этом будут удалены все ключи, пароли и карты, добавленные ранее.

1: Добавление пароля открытия двери

В режиме ожидания: введите пароль администратора, по умолчанию "1234" + "#" для входа в режим программирования. Далее нажмите "1" + "#" для добавления пароля открытия двери. Введите номер ячейки "XXX (000-199)" + "#"; и сам пароль "XXXX" + "#", система издаст звуковой сигнал, далее можно продолжить добавление паролей или выйти в предыдущее меню, нажав "*" или подождать 30 сек. Пример: для добавления в ячейку 001 пароля 2233 введите: 1234+#+1+#+001+#+2233+#

2: Удаление пароля открытия двери

А: В режиме ожидания введите пароль администратора, по умолчанию 1234 + "#" для входа в режим программирования. Далее нажмите "2" + "#" для удаления паролей открытия двери. Введите ячейку пароля "XXX (000-199)" + "#", система издаст звуковой сигнал, далее можно продолжить удаление паролей.

В: Для удаления всех паролей введите:
1234+#+2+#+99+#

3: Добавление IC карты к ячейки пароля

А: В режиме ожидания введите пароль администратора, по умолчанию 1234 + "#" для входа в режим программирования. Далее нажмите "3" + "#" для добавления IC карты к ячейке пароля. Введите ячейку пароля "XXX (000-199)" + "#", система издаст звуковой сигнал, далее приложите IC карту к считывателю. система издаст звуковой сигнал, далее можно продолжить добавление карт или выйти в предыдущее меню, нажав "*" или подождать 30 сек для выхода.

В: Добавить карту можно также через кнопку добавления IC карт на обратной стороне панели. При этом система сама выберет пустую ячейку. Поиск осуществляется от низкого уровня к высокому.

4: Удаление IC карт

А: В режиме ожидания введите пароль администратора, по умолчанию 1234 + "#" для входа в режим программирования. Далее нажмите "4" + "#" для удаления IC карт открытия двери. Введите ячейку пароля "XXX (000-199)" + "#", система издаст звуковой сигнал, далее можно продолжить удаление карт.

В: В режиме ожидания введите пароль администратора, по умолчанию 1234 + "#" для входа в режим программирования. Далее нажмите "4" + "#" для удаления IC карт открытия двери. Приложите IC карту + "#", система издаст звуковой сигнал, далее можно продолжить удаление карт.

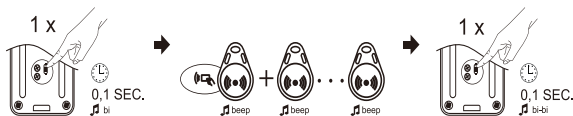
В: Для удаления всех паролей введите:
1234+#+4+#+99+#

7: Настройка подсветки клавиатуры:

В режиме ожидания введите пароль администратора, по умолчанию 1234 + "#" для входа в режим программирования. Далее нажмите "7" + "#" для настройки подсветки клавиатуры:
"00" + "#" Всегда выключена
"01" + "#" Всегда включена
"02" + "#" Подсвечивается при работе панели

РАБОТА С КНОПКОЙ Ё

А. Короткое нажатие на кнопку добавления IC карт и ключей, после одиночного звукового сигнала, переведет панель в режим добавления идентификаторов. Общий объем карт и ключей не должен превышать более 200шт. Повторное нажатие на кнопку переведет панель в дежурный режим.

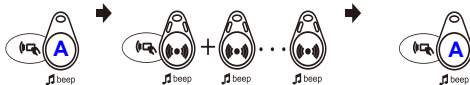


В. Длительное нажатие более 3-х секунд на кнопку добавления IC карт и ключей, после тройного звукового сигнала, удалит все добавленные ранее ключи и карты. По окончании операции панель перейдет в дежурный режим.



РАБОТА С МАСТЕР КЛЮЧАМИ А (ADD) и D

А. Поднесите мастер ключ "А" синего цвета к контроллеру, для активации режима добавление ключей. Добавьте гостевые ключи, поднеся их поочередно к считывателю. Повторное прикосновение мастер ключа переведет панель в дежурный режим.



А. Поднесите мастер ключ "D" синего цвета к контроллеру, для активации режима удаления ключей. Удалите гостевой ключ. Повторное прикосновение мастер ключа переведет панель в дежурный режим.

УПРАВЛЕНИЕ ЗАМКОМ

Открытие замка может осуществляться тремя способами:

1: Через реле NC, NO, COM

Длительность открытия может быть настроена от 2 до 10 сек. с помощью резистора на обратной стороне панели.

2. С помощью кнопки "ВЫХОД"

3: Коротким импульсом 12В с панели. Данный метод рекомендуется для управления контроллерами. Для открытия электромеханического замка импульса 12В не всегда достаточно!

ПРИМЕЧАНИЕ

Пожалуйста, проверьте стандарт видео сигнала на вашем домофоне прежде чем подключать панель. Если домофон использует стандарт АHD1080P, то панель должна использовать этот стандарт видео сигнала, если CVBS, то и панель должна быть переведена в этот режим. Встроенный контроллер ключей и паролей требует наличия постоянного питания от домофона 5В. Пожалуйста убедитесь в том, что ваш домофон поддерживает эту функцию.

ПИТАНИЕ ПАНЕЛИ

Питание панели может осуществляться тремя способами:

1: От домофона, при наличии питания не менее 5В

2: От внешнего блока питания 12В / 1А

3: Резервный источник питания - аккумулятор

БЛОК ПИТАНИЯ

1: Питание панели от домофона осуществляется в пределах от 5В до 12В

2: Внешний блок питания необходимо использовать если панель не подключена к домофону, а используется как кодонаборная панель.

3: Подача питания от домофона и от внешнего источника питания допускается, в том случае, если питания от домофона не достаточно или домофон не поддерживает постоянные 5В по линии питания.